

Informatieproduct “Zelfredzaamheid”

Definitiedocument



Opdrachtgever: Bestuurlijk OmgevingsBeraad

Opdrachtnemer: CIO Brandweer Nederland, Diemer Kransen
Brandweer Nederland, Voorzitter Vakgroep Omgevingsveiligheid
Projectleider data infrastructuur, Impuls Omgevingsveiligheid

Projectgroep: Informatieproducten 'Veiligheid in de fysieke leefomgeving' bestaande uit:

Dennie Strik	Veiligheidsregio Brabant Zuidoost
Gwendolyn van Straaten	Veiligheidsregio Noord- en Oost- Gelderland
Jan-Willem van Aalst	Impuls Omgevingsveiligheid
Josta van Oostrom	Veiligheidsregio Amsterdam-Amstelland
Ferry El-Aaidi	Veiligheidsregio Amsterdam-Amstelland

Versie: 1.0

Datum: 14-11-2019

Status: Definitief – vastgesteld door vakgroep Omgevingsveiligheid

Inhoud

1. Inleiding	4
2. Context	4
2.1 Wet veiligheidsregio.....	4
2.2 Omgevingswet.....	5
2.3 Verband tussen Wet veiligheidsregio's en Omgevingswet	5
3. Doel, afbakening en doelgroep	6
3.1 Doel	6
3.2 Doelgroepen.....	6
3.1 Afbakening.....	7
4. Projectstructuur	7
5. Methode.....	8
5.1. Definitie	8
5.2 Indicatoren	9
5.3. Bronnen.....	9
6. Resultaat (inhoudelijk)	10
6.1. Werkdefinitie.....	10
6.2. Indicatoren	10
6.3. Informatieproduct zelfredzaamheid	10
6.3.1. Gebruikte databronnen.....	11
6.3.2. Toelichting op datavelden.....	11
6.3.3. Toelichting kleuren/legenda	12
6.3.4. Voorbeelden	13
7. Beheer	13

1. Inleiding

De Omgevingswet die in 2021 in werking treedt beoogt het in stand houden van een veilige en gezonde fysieke leefomgeving en het bereiken en in stand houden van een goede omgevingskwaliteit. Hiervoor moet de fysieke leefomgeving doelmatig beheerd, gebruikt en ontwikkeld worden om maatschappelijke behoeften te vervullen. In de besluiten onder de Omgevingswet worden hiervoor een beperkt aantal normen opgenomen. Er komt meer afwegingsruimte voor het lokale bestuur. Het waarborgen van de veiligheid moet in dit proces van integrale belangenafweging onder de aandacht gebracht worden.

De veiligheidsregio wordt in de Omgevingswet niet expliciet genoemd als een partij die de gelegenheid moet krijgen om te adviseren over omgevingsplannen. In de huidige wetgeving is dat voor het werkgebied externe veiligheid wel het geval. Deze verandering zorgt voor een andere positionering van de veiligheidsregio. Beweging naar de voorkant en een sterke informatiepositie zijn noodzakelijk om in de lokale instrumenten te kunnen sturen op veiligheid. Om dit te ondersteunen hebben de veiligheidsregio's in afstemming met de projectleider van het interbestuurlijke programma Impuls Omgevingsveiligheid besloten om gezamenlijk informatieproducten te ontwikkelen die aan kunnen sluiten op de landelijke voorziening van het digitaal stelsel Omgevingswet.

Dit definitiedocument is bedoeld als leidraad voor het informatieproduct zelfredzaamheid. Er wordt beschreven waarom dit product nodig is, hoe het tot stand is gekomen en hoe het informatieproduct er inhoudelijk uitziet.

2. Context

In het digitaal stelsel Omgevingswet komt alle digitale informatie over de fysieke leefomgeving samen. Ook informatie die nodig is om veiligheid in de fysieke leefomgeving te kunnen waarborgen. Voor een sterke informatiepositie is het nodig om de wettelijke basis van de taakuitvoering van de veiligheidsregio te kennen. Bij het opstellen van omgevingsplannen spelen twee wetten een rol. Ten eerste de Wet veiligheidsregio's waarin de kerntaken van de veiligheidsregio's staan beschreven. Ten tweede de Omgevingswet en het bijbehorende Besluit kwaliteit leefomgeving waarin veiligheid expliciet wordt genoemd. Om te kunnen bepalen welke informatieproducten nodig zijn worden deze twee wetten naast elkaar gelegd. De paragraaf uit het Besluit kwaliteit leefomgeving waarin het waarborgen van de veiligheid in de fysieke leefomgeving in omgevingsplannen wordt geregeld is een belangrijk verbindingspunt tussen de twee wetten.

2.1 Wet veiligheidsregio

De taken van het bestuur van de veiligheidsregio en de brandweer staan beschreven in de Wet veiligheidsregio's. Op hoofdlijnen zijn deze taken het voorkomen, beperken en bestrijden van brand, het organiseren van de hulpverlening, rampenbestrijding en crisisbeheersing en het inventariseren van situaties waarin een vitaal belang van de samenleving wordt aangetast. Het openbaar bestuur hierover adviseren is ook een onderdeel van de taak.

Vaak worden de termen *brand*, *ramp* en *crisis* gebruikt. Deze begrippen zijn als volgt gedefinieerd.

Een brand is de combinatie van voldoende zuurstof, brandstof en temperatuur die zorgt voor een meestal ongecontroleerd verloopende verbranding.¹

Een ramp is een zwaar ongeval of een andere gebeurtenis waarbij het leven en de gezondheid van veel personen, het milieu of grote materiële belangen in ernstige mate zijn geschaad of worden bedreigd en waarbij een gecoördineerde inzet van diensten of organisaties van verschillende disciplines is vereist om de dreiging weg te nemen of de schadelijke gevolgen te beperken.²

Een crisis is een situatie waarin een vitaal belang van de samenleving is aangetast of dreigt te worden aangetast.³

2.2 Omgevingswet

De Omgevingswet is het nieuwe stelsel van regelgeving voor de fysieke leefomgeving. Het stelsel omvat de Omgevingswet, Invoeringswet en de aanvullingswetten. Daarbij horen ook de regels die, vanuit deze wetten, zijn opgenomen in Algemene Maatregelen van Bestuur en ministeriële regelingen. Het stelsel van de Omgevingswet bundelt de regels over ruimte, wonen, infrastructuur, milieu, natuur en water. Daarnaast komen er vier Algemene Maatregelen van Bestuur en een ministeriële regeling. Naar verwachting zal de Omgevingswet op 1 januari 2021 in werking treden. Deze wetgevingsoperatie heeft gevolgen voor overheden die verantwoordelijk zijn voor het ontwikkelen en beheren van de fysieke leefomgeving. Ook de veiligheidsregio krijgt te maken met de Omgevingswet.

In het Besluit kwaliteit leefomgeving is een hoofdstuk “omgevingsplannen” opgenomen. Hierin staan instructieregels met het oog op een evenwichtige toedeling van functies aan locaties. Een onderdeel hiervan is een algemene bepaling over het waarborgen van de veiligheid van de fysieke leefomgeving waarin een relatie wordt gelegd met artikel 10 van de Wet veiligheidsregio’s.

2.3 Verband tussen Wet veiligheidsregio’s en Omgevingswet

De uitgangspunten en doelstellingen van de Wet veiligheidsregio’s en de Omgevingswet raken elkaar op verschillende punten. Beide wetten gaan voor een deel over het inrichten van een veilige leefomgeving. Binnen de Omgevingswet wordt in het Besluit kwaliteit leefomgeving aansluiting gezocht met de Wet veiligheidsregio’s. Het artikel over het waarborgen van de veiligheid van de fysieke leefomgeving in het hoofdstuk over omgevingsplannen⁴ legt een verband met de adviesrol van de veiligheidsregio’s.⁵ Het bevoegde gezag moet bij het nemen van besluiten over omgevingsplannen rekening houden met het belang van het voorkomen, beperken en bestrijden van door de veiligheidsregio geïnterpreteerde risico’s van branden, rampen en crises. Daarnaast moet rekening worden gehouden met de mogelijkheden voor personen om zich in veiligheid te brengen en

¹ https://www.nen.nl/pdfpreview/preview_4539.pdf en <https://www.ifv.nl/kennisplein/Documents/20160908-BA-Casuistiek-ondergeventileerde-branden.pdf>

² Wet veiligheidsregio’s, 11 februari 2010, Paragraaf 1. Algemene bepalingen, Artikel 1

³ Wet veiligheidsregio’s, 11 februari 2010, Paragraaf 1. Algemene bepalingen, Artikel 1

⁴ Besluit kwaliteit leefomgeving, 3 juli 2018, Hoofdstuk 5 Omgevingsplannen, artikel 5.2

⁵ Wet veiligheidsregio’s, 11 februari 2010, Paragraaf 3. De Veiligheidsregio, Artikel 10

de geneeskundige hulpverlening. Om de adviesfunctie goed te kunnen invullen is het beschikbaar hebben van betrouwbare en bestendige informatie in de vorm van informatieproducten essentieel.

3. Doel, afbakening en doelgroep

Het fundament voor het ontwikkelen van informatieproducten ten behoeve van de adviesrol van de veiligheidsregio's is artikel 5.2 van het Besluit Kwaliteit Leefomgeving.

Artikel 5.2 (veiligheidsrisico's van branden, rampen en crises)

1. In een omgevingsplan wordt voor risico's van branden, rampen en crises als bedoeld in artikel 10, onder a en b, van de Wet veiligheidsregio's, rekening gehouden met het belang van:

- a. het voorkomen, beperken en bestrijden daarvan;
- b. de mogelijkheden voor personen om zich daarbij in veiligheid te brengen; en
- c. de geneeskundige hulpverlening, bedoeld in artikel 1 van de Wet veiligheidsregio's.

2. Het eerste lid laat onverlet de in paragrafen 5.1.2.2 tot en met 5.1.2.7 gestelde specifieke regels over het waarborgen van de veiligheid.

3.1 Doel

Het doel van de informatieproducten is om feitelijke omgevingsinformatie met betrekking tot artikel 5.2 lid a, b en c van het Besluit Kwaliteit Leefomgeving op een betrouwbare, beschikbare en bestendige wijze te kunnen gebruiken in geografische informatiesystemen van provincies, gemeenten, omgevingsdiensten en veiligheidsregio's.

3.2 Doelgroepen

De informatieproducten zijn bedoeld voor medewerkers van overheidsorganisaties die zich bezighouden met het ontwikkelen, beheren en gebruiken van een veilige fysieke leefomgeving.

Gemeente	Provincie	Omgevingsdienst	Veiligheidsregio
<ul style="list-style-type: none"> • Projectleiders ruimtelijke ontwikkelingen • Beleidsmakers fysieke veiligheid / omgevingsveiligheid • Planjuristen 	<ul style="list-style-type: none"> • Beleidsmakers ruimtelijke ontwikkelingen • Beleidsmakers fysieke leefomgeving / omgevingsveiligheid 	<ul style="list-style-type: none"> • Vergunningverleners en -adviseurs • Adviseurs ruimtelijke ordening • Specialisten omgevingsveiligheid 	<ul style="list-style-type: none"> • Adviseurs fysieke veiligheid / omgevingsveiligheid • Beleidsmakers risicobeheersing • Operationele dienst

3.1 Afbakening

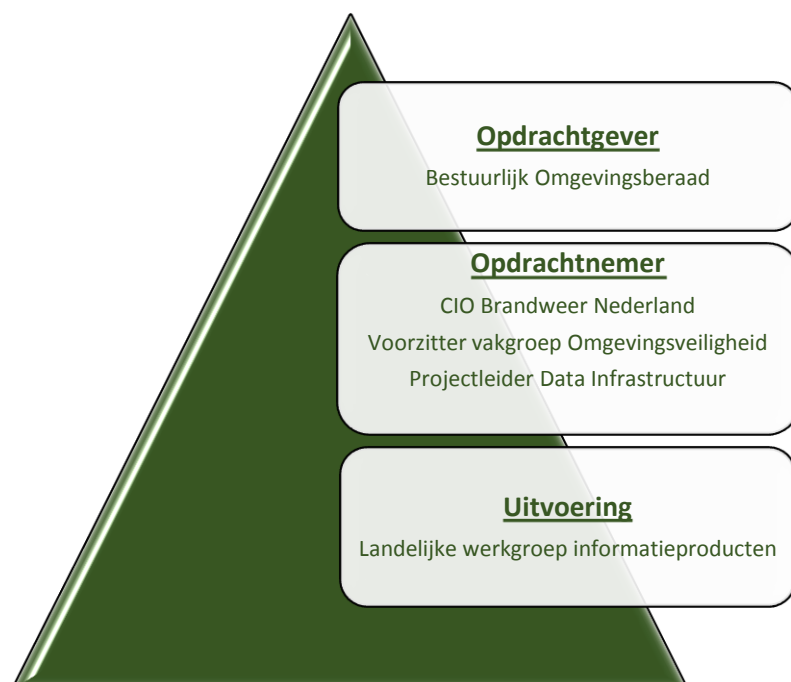
Het resultaat komt beschikbaar in iteraties van grof naar fijn. De eerste fase beperkt zich tot het crisistype ongeval met gevaarlijke stoffen binnen het maatschappelijke thema technologische omgeving. Dit document gaat over het gebruik van omgevingsinformatie waarmee bepaald kan worden wat de mogelijkheden voor personen zijn om zich in veiligheid te brengen (artikel 5.2 lid b.) bij het crisistype ongeval met gevaarlijke stoffen. Hier is mee gestart vanwege:

- a. de behoefte van omgevingsdiensten en veiligheidsregio's en;
- b. de urgentie die het bestuurlijk omgevingsberaad via de Impuls Omgevingsveiligheid heeft toegekend.

4. Projectstructuur

Dit informatieproduct is gemaakt in opdracht van het bestuurlijk omgevingsberaad. De CIO Brandweer Nederland heeft in goed overleg met de voorzitter van de landelijke vakgroep omgevingsveiligheid van brandweer Nederland en de landelijke projectleider data infrastructuur van het programma impuls omgevingsveiligheid de opdracht aangenomen.

Voor de uitvoering is een landelijke werkgroep opgericht met daarin vertegenwoordigers van het programma data infrastructuur, brandweer Nederland en GHOR Nederland.



5. Methode

5.1. Definitie

Voor het ontwikkelen van het informatieproduct 'zelfredzaamheid' is het van belang om vast te stellen wat we verstaan onder de term zelfredzaamheid, anders weten we immers niet wat het informatieproduct betekent. Hiervoor hebben we literatuuronderzoek gedaan naar de definitie van zelfredzaamheid. In de literatuur hebben we vele verschillende definities gevonden voor de term zelfredzaamheid. In algemene zin geeft de term zelfredzaamheid aan in hoeverre iemand zichzelf kan redden.

Hieronder volgen een aantal definities die we in de literatuur zijn tegengekomen.

Ruitenbergh en Helsloot (2004) hanteren de volgende definitie: 'Zelfredzaamheid' betreft alle handelingen die door burgers verricht worden:

- ter voorbereiding op rampen en zware ongevallen
- tijdens en na rampen en zware ongevallen
- om zichzelf en anderen te helpen de gevolgen van de ramp of het zware ongeval te beperken.⁶

Het IFV hanteert de volgende definitie van zelfredzaamheid: *"Zelfredzaamheid omvat de vermogens en handelingen van burgers om incidenten, en de nasleep ervan, zelfstandig dan wel met behulp van anderen zoveel mogelijk te voorkomen en/of te beheersen."*⁷

Het ministerie van Binnenlandse Zaken en Koninkrijksrelaties (2007) definieert zelfredzaamheid als volgt: *"het vermogen van burgers om zichzelf en anderen te helpen in voorbereiding op, tijdens en na een crisis, waar nodig en mogelijk gefaciliteerd door de overheid."*⁸

Zoals beschreven staat in artikel 5.2 van het Besluit Kwaliteit Leefomgeving heeft onze wettelijke taak betrekking op het voorkomen, beperken en bestrijden van een brand, ramp of crisis. De hierboven genoemde definities gaan allemaal in op de verschillende fases van een incident, maar nemen hierin niet de verschillende type incidenten; een brand, ramp of crisis mee. De werkgroep kiest voor de definitie van het ministerie van Binnenlandse Zaken en Koninkrijksrelaties, waarbij we deze definitie aanvullen met de type incidenten; brand en ramp. De definitie wordt dan als volgt:

Zelfredzaamheid is het vermogen van burgers om zichzelf en anderen te helpen in voorbereiding op, tijdens en na een brand, ramp of crisis, waar nodig en mogelijk gefaciliteerd door de overheid.

Bovenstaande definitie zal worden vastgelegd in het gegevenswoordenboek van de Firebrary, het taxonomieregister van de veiligheidsregio's.

⁶ Ruitenbergh, A.G.W. en Helsloot, I. (2004) Zelfredzaamheid van burgers bij rampen en zware ongevallen, Den Haag: Kluwer.

⁷ <https://www.ifv.nl/kennisplein/zelfredzaamheid>

⁸ Ministerie van Binnenlandse Zaken en Koninkrijksrelaties (2007). *Brief aan de vz Tweede Kamer inzake Aanbieding rapport Inspectie OOV over verminderde zelfredzaamheid en rampenplannen*. Den Haag, 16 april 2007.

5.2 Indicatoren

Voor het informatieproduct hebben we gekeken welke indicatoren betrekking hebben op de term zelfredzaamheid. Twee indicatoren zijn naar voren gekomen:

- a. Handelingsbekwaamheid
 - i. Fysieke gesteldheid en
 - ii. geestelijk vermogen om adequaat te kunnen handelen
- b. Handelingsperspectief:
 - i. aanwezige voorzieningen voor fysieke veiligheid;
 - ii. mate van inzicht in de situatie

In de eerste versie van het informatieproduct nemen we alleen handelingsbekwaamheid mee als indicator. Zoals hieronder uit de toelichting van de databronnen zal blijken, is er op dit moment niet voldoende data beschikbaar om het handelingsperspectief te kunnen meenemen.

5.3. Bronnen

Voor het ontwikkelen van het informatieproduct 'zelfredzaamheid' hebben we gekeken welke bestaande databronnen bruikbaar zouden kunnen zijn. Allereerst hebben we gekeken naar de basisregistraties. Een basisregistratie is een door de overheid officieel aangewezen registratie met gegevens die door alle overheidsinstellingen verplicht worden gebruikt bij de uitvoering van publiekrechtelijke taken. Basisregistraties zijn dus landelijk en bij wet vastgesteld, er bestaan in totaal 10 basisregistraties. De hieronder beschreven basisregistraties lijken van toegevoegde waarde voor de ontwikkeling van het informatieproduct.

Basisregistraties

- Basisregistratie Adressen en Gebouwen (BAG): bevat gemeentelijke basisgegevens van alle adressen en gebouwen in een gemeente
- Basisregistratie Topografie (BRT), specifiek de Top10NL dataset: digitale topografische bestanden op schaalniveaus van 1:5000 en kleinere schalen;
- Basisregistratie Grootchalige Topografie (BGT): digitale kaart van Nederland waarop gebouwen, wegen, waterlopen, terreinen en spoorlijnen eenduidig zijn vastgelegd, te gebruiken op schaalniveaus 1:5000 en groter;
- Basisregistratie Kadaster (BRK), specifiek de Digitale Kadastrale Kaart: kadastrale registratie en kadastrale kaart
- Handelsregister (HR): basisregistratie waarin alle bedrijven en rechtspersonen ingeschreven staan en alle andere organisaties die deelnemen aan het economisch verkeer, beheerd door KVK
- Basisregistratie Onroerende Zaken (WOZ): gegevens over woningwaardes en bouwbestemmingen, bijgehouden door de Waarderingskamer.

De overige 5 basisregistraties zijn niet relevant omdat deze specifiek gaan over inkomen (BRI), ondergrond (BRO), voertuigen (BRV) of personen (BRP). De laatste is mogelijk interessant, maar daar kunnen we vanwege de AVG op dit moment niet over beschikken.

Vervolgens hebben we gekeken naar andere landelijk dekkende databronnen die relevante data zouden kunnen leveren voor het ontwikkelen van het informatieproduct. Hieronder volgt een opsomming van deze bronnen:

Overige databronnen

- Landelijk Register Kinderopvang (LRK): gegevens over alle kindercentra en gastouders die zijn goedgekeurd door de gemeente en de GGD
- OOV Kernregistratie Zorgcontinuïteit (KRZ): bevat de set aan basiskenmerken over de zorgaanbieders en zorginstellingen, samengesteld en beheerd door GGD GHOR Nederland, met behulp van de Kernregistratie Objecten (KRO) van de veiligheidsregio's.
- CBS demografische gegevens over buurten
- Populatieserver van de Omgevingsdiensten
- Rijksdienst voor Cultureel Erfgoed, Rijksmonumenten
- *Woonzorgwijzer: model waarmee het voorkomen van bepaalde aandoeningen/problematieken kan worden voorspeld, gebaseerd op CBS-microdata, gegevens van het Centrum Indicatiestelling Zorg (CIZ) en de gezondheidsmonitor*

Op dit moment is het alleen mogelijk om iets te zeggen over groepskwetsbaarheid (oftewel instellingen). Dit komt omdat gegevens van zelfstandig wonende, niet of verminderd zelfredzame personen, niet op adresniveau beschikbaar zijn of vanwege de AVG niet beschikbaar kunnen worden gesteld. Mogelijk biedt de Woonzorgwijzer een oplossing, in deze eerste versie van het informatieproduct wordt de Woonzorgwijzer nog niet als databron gebruikt. In de volgende iteratie zullen we de mogelijkheden van de Woonzorgwijzer nader onderzoeken.

6. Resultaat (inhoudelijk)

Dit hoofdstuk beschrijft de inhoudelijke uitwerking van het thema “Zelfredzaamheid”. Hieronder vallen (a) een werkdefinitie, (b) indicatoren die van invloed zijn op de zelfredzaamheid en (c) een analyse van databronnen die mogelijk voorhanden zijn om deze informatieproduct daadwerkelijk te realiseren

6.1. Werkdefinitie

We hebben gekozen voor de volgende definitie van de term zelfredzaamheid:

Zelfredzaamheid is het vermogen van burgers om zichzelf en anderen te helpen in voorbereiding op, tijdens en na een brand, ramp of crisis, waar nodig en mogelijk gefaciliteerd door de overheid.

6.2. Indicatoren

Voor de eerste versie van het informatieproduct gaan we uit van de volgende indicator:

Handelingsbekwaamheid, waarbij we een onderscheid maken tussen;

- Fysieke gesteldheid en;
- geestelijk vermogen om adequaat te kunnen handelen

6.3. Informatieproduct zelfredzaamheid

Hieronder volgt een korte beschrijving van de gebruikte databronnen, een toelichting op de datavelden en de toelichting van gebruikte kleuren voor de visuele weergave van het informatieproduct.

6.3.1. Gebruikte databronnen

GGD GHOR Nederland heeft al ervaring met het combineren van gegevens uit overheids-databronnen om 24-uurs zorglocaties in beeld te brengen (“witte kaart” en “Kernregistratie Zorgcontinuïteit”). De scope van dit informatieproduct is wel breder, maar de ETL scripts om, gebruikmakend van deze bronnen, dit informatieproduct samen te stellen zijn relatief eenvoudig te realiseren. Het gaat om de volgende databronnen:

1. Basisregistraties topografie (BRT/BGT);
2. Basisregistratie Adressen en gebouwen (BAG);
3. Basisregistratie Kadaster (BRK);
4. Handelsregister NHR;
5. Kernregistratie Zorgcontinuïteit KRZ (VR / GGD GHOR NL), op basis van de KRO van de veiligheidsregio's, waarin o.m. Handelsregister en Dataland WOZ+ data is verwerkt.
6. Landelijke Register Kinderopvang (Bureau DUO)

De gegevens uit de databronnen worden in het algemeen betrokken via de Geo4OOV voorziening.

De (concept) terreinen zijn samengesteld uit de Top10NL en deels uit Ruimtelijke plannen en bevatten de volgende typen terreinen:

- *Attractiepark*
- *Bungalowpark*
- *Camping, kampeerterrein*
- *Caravanpark*
- *Dierentuin, safaripark*
- *Evenemententerrein*
- *Jachthaven (omdat die in ISOR als kwetsbaar staat)*
- *Openluchtmuseum*
- *Openluchttheater*
- *Recreatiegebied*
- *Tuincentrum*
- *Woonwagencentrum*
- *Ziekenhuiscomplex*
- *Zwembadcomplex*

Deze locaties worden periodiek overgenomen uit BRT/Top10NL van het Kadaster, behalve de evenemententerreinen, die zijn samengesteld uit ruimtelijkeplannen.nl en de evenementenkalender van de nationale politie (alleen C-klasse evenementen).

6.3.2. Toelichting op datavelden

#	Veldnaam	Datatype	Verplicht?	Toelichting
1	Id	Serial	Ja	Identificerend sleutelnummer
2	Pandid	Varchar(16)	Ja	BAG Pand identificatie (16 karakters)
3	Perceel	Varchar	Nee	Kadastrale perceelaanduiding (uit BRK)
4	Bouwjaar	Integer	Ja	BAG bouwjaar van dit pand
5	Status	Varchar	Ja	BAG pandstatus
6	Hoogte	Numeric	Nee	Uit AHN berekende pandhoogte
7	oppervlak	Integer	Ja	Cumulatieve vloeroppervlakte van BAG verblijfsobjecten in dat pand (vergund)

#	Veldnaam	Datatype	Verplicht?	Toelichting
8	Populatie	Numeric	Nee	Cumulatieve overdag te verwachten populatie (vergund) o.b.v. berekeningen populatieservice
9	Kwetsbaar	Varchar(2)	Nee	Indicatie van kwetsbaarheid (BK: beperkt kwetsbaar; K: kwetsbaar; ZK: zeer kwetsbaar), o.b.v. berekeningen van IOV
10	Categorie	Varchar	Nee	Duiding van gebruiksfunctie, o.b.v. BAG gebruiksfunctie en Dataland WOZ+ data;
11	Activiteit	Varchar	Nee	Duiding van activiteit in het pand, o.b.v. BAG gebruiksfunctie, en Handelsregister
12	Naam	Varchar	Nee	Naam van het pand (of bedrijf in dat pand), indien bekend, o.b.v. BRT en HR
13	Straatnaam	Varchar	Nee	Straatnaam waar het pand aan ligt, voor zover te bepalen (soms ligt het op een hoek van twee straten)
14	Huisnr's	Varchar	Nee	Huisnummers in dit pand, voor zover te bepalen o.b.v. de BGT;
15	Pc6	Varchar	Ja	Postcode-6 gebied waar dit pand in valt;
16	Plaatsnaam	Varchar	Ja	Plaatsnaam waar dit pand in valt;
17	Gemeente	Varchar	Ja	Gemeentenaam waar dit pand in valt;
18	Provincie	Varchar	Ja	Provincie waar dit pand in valt;
19	Icon	Varchar(4)	Nee	Afkorting van het te gebruiken pictogram voor deze locatie. Optioneel.

6.3.3. Toelichting kleuren/legenda

Voor het weergeven van de locaties op de kaart waar zich verminderd zelfredzame bevinden maken we gebruik van kleuren. We maken gebruik van de kleur donker-oranje voor de weergave van die locaties, waar vrijwel zeker verminderd zelfredzame personen aanwezig zijn. Voor de locaties waar mogelijk verminderd zelfredzame personen aanwezig zijn, maken we gebruik van de kleur licht-oranje.

Voor het selecteren van de juiste locaties op de kaart gebruiken we voor de kleur 'rood' (donker-oranje) de definitie van 'zeer kwetsbare gebouwen' uit het Bkl:

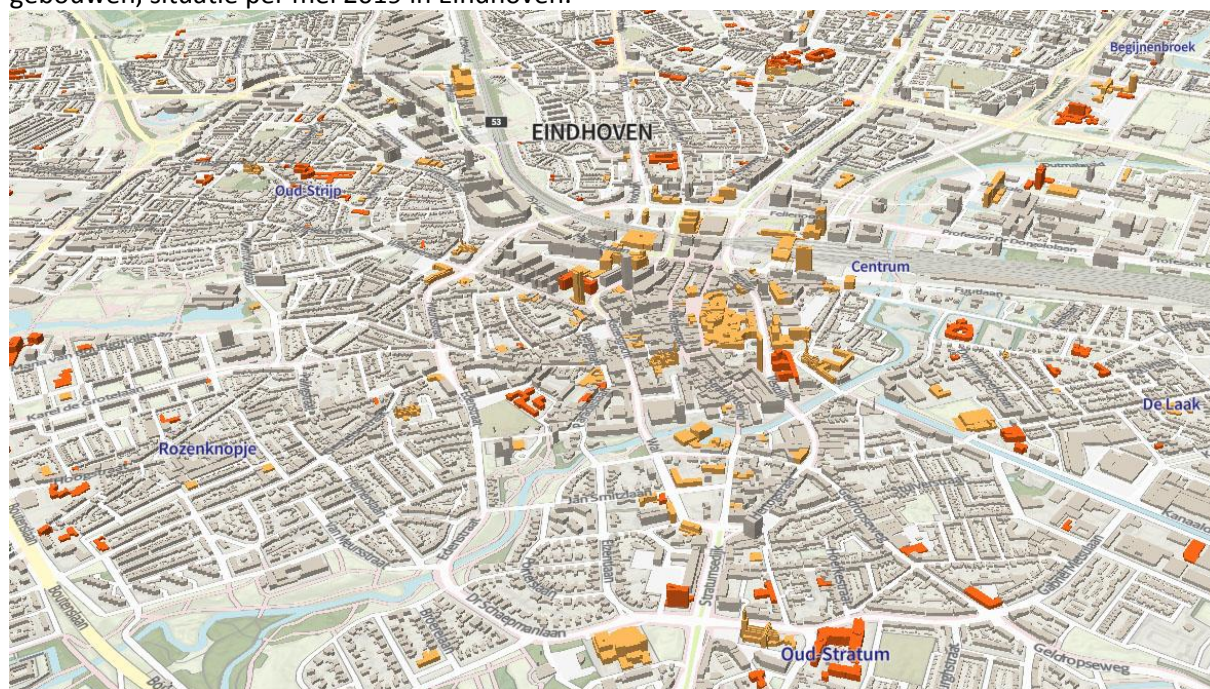
Een gebouw met een van de volgende gebruiksfuncties, alleen voor zover het gaat om die gebruiksfunctie en nevengebruiksfuncties daarvan:

- a. een woonfunctie voor 24-uurszorg;
- b. een bijeenkomstfunctie:
 - 1°. voor kinderopvang; of
 - 2°. voor dagverblijf van personen met een lichamelijke of geestelijke beperking;
- c. een celfunctie als bedoeld in bijlage I bij het Besluit bouwwerken leefomgeving;
- d. een gezondheidszorgfunctie met een bedgebied; of
- e. een onderwijsfunctie:
 - 1°. voor basisschoolonderwijs; of
 - 2°. voor onderwijs aan minderjarigen met een lichamelijke of geestelijke beperking.

Voor de kleur licht-oranje gebruiken we de 'bijeenkomstfunctie' en 'logiesfunctie' van de kwetsbare gebouwen Bkl, vanaf een bepaald minimum vloeroppervlak (nu 1500 m²; nog te bepalen).

6.3.4. Voorbeelden

Hier volgt ter illustratie een 3D screenshot van het informatieproduct “Zelfredzaamheid” voor gebouwen, situatie per mei 2019 in Eindhoven.



* Donker-oranje: vrijwel zeker verminderd zelfredzame personen aanwezig

**Licht-oranje: mogelijk verminderd zelfredzame personen aanwezig

7. Beheer

Het informatieproduct zal landelijk beschikbaar worden gesteld via Geo4OOV. De eerste versie van het informatieproduct is inmiddels beschikbaar en staat nu live bij Geo4OOV. Dat betekent dat je in je GIS pakket (of LCMS Plot) een WMS connectie kunt aanmaken naar <https://acceptatie.geo4oov.nl/GWCGateWay/dispatch> en daar met je LCMS username en wachtwoord deze kaartlaag kunt toevoegen aan je lijst kaartlagen.

Voor meer informatie kun je contact opnemen door een e-mail te sturen naar: geodata@ifv.nl.